

# AND NOW

## Polyphonies de la Renaissance

Monteverdi, Gesualdo, Schütz, Dowland, Sermisy...  
6 chanteurs

Mise en scène : **Michel Schweizer**  
Direction musicale : **Frédéric Bétous**  
Lumières : **Eric Blossé**  
Son : **Rémi Tarbagayré**  
**Nadia Lavoyer**, soprano  
**Judith Derouin**, soprano  
**Frédéric Bétous**, contre-ténor  
**Guillaume Gutierrez**, ténor  
**Loïc Paulin**, ténor  
**Marc Busnel**, basse

### Les compositeurs de la Renaissance...

Six chanteurs légèrement sonorisés interprètent chansons et polyphonies « a cappella » de la Renaissance musicale. Une quinzaine de madrigaux et motets de compositeurs du XVI<sup>e</sup> et début du XVII<sup>e</sup> siècles (Monteverdi, Schütz, Sermisy, Brumel, Gesualdo, Dowland, Marenzio, Sweelinck...) se succèdent pendant une heure. Une musique rare à la scène portée par la technicité et la pureté des voix des chanteurs qui redonnent vie à ces polyphonies oubliées.

### ... mis en scène et en lumière...

AND NOW est un spectacle qui a été imaginé sous le regard de Michel Schweizer. Chaque chanson, madrigal ou motet fait l'objet d'une présentation particulière des chanteurs sur scène. Des passages parlés évoquent parfois le contenu littéraire d'une pièce, du silence, la scénographie et la lumière d'Éric Blossé en soulignent la poésie. Ces musiques, qui au départ n'ont pas été imaginées pour être données en scène, retrouvent dans ce contexte tout leur sens.

### ... pour une écoute des œuvres ouverte à tous

AND NOW change le paradigme d'un spectacle musical classique. Le chanteur sort de son rôle attendu et se montre dans tous ses degrés d'humanité. Par ce rapprochement, l'écoute des œuvres s'ouvre à tous, familiers ou non de ces musiques. AND NOW se révèle une manière renouvelée d'entendre un patrimoine musical rare à la scène, d'en goûter la variété, la richesse et de le comprendre.



Identifié comme chorégraphe, **Michel Schweizer** s'attache pourtant à s'affranchir depuis de très nombreuses années de ce champ disciplinaire. Il mène pour cela des expériences artistiques particulières à travers lesquelles la réalité du vivant (le sujet humain) exposé en scène et son degré d'authenticité sont centrales dans sa réflexion et sa pratique de création.

## EN LIGNE

> VOIR LE TEASER :  
[www.youtube.com/watch?v=CTYKvERsG1s](https://www.youtube.com/watch?v=CTYKvERsG1s)

> EN SAVOIR PLUS :  
[www.lamainharmonique.fr/and-now](http://www.lamainharmonique.fr/and-now)



## PROGRAMME DES ŒUVRES

*Tristis est anima mea* - **Carlo Gesualdo** (1566-1613)  
*Now is the month of maying* - **Thomas Morley** (1557-1602)  
*Sfoga con le stelle* - **Claudio Monteverdi** (1567-1643)  
*Solo e pensoso* - **Luca Marenzio** (1553-1599)  
*Io mi son giovinetta* - **Claudio Monteverdi** (1567-1643)  
*Vulnerasti cor meum* - **Orazio Vecchi** (1550-1605)  
*Susanne un jour* - **Roland de Lassus** (1532-1594)  
*Dulce Galliae* - **Anonyme**  
*Martin étant dedans un bois* - **Jakob Buus** (1500-1565)  
*Allons, allons gay* - **Pierre de Manchicourt** (1510-1564)  
*Mondain si tu le sais* - **Pascal de L'Estocart** (1537-1587)  
*Susanne un jour* - **Roland de Lassus** (1532-1594)  
*Se la mia morte brami* - **Carlo Gesualdo** (1566-1613)  
*Au Joly Boys* - **Claudin de Sermisy** (1495-1562)  
*Come heavy sleep* - **John Dowland** (1563-1626)  
*Selig sind die toten* - **Heinrich Schütz** (1585-1672)

# Fiche Technique

- AND NOW -

*La Main Harmonique*

Durée du spectacle : 60' sans entracte

Distribution : Ensemble La Main Harmonique, direction Frédéric Bétous

Œuvres musicales protégées présentées au public : Aucune

6 artistes chanteurs, 2 femmes, 4 hommes

2 régisseurs

1 administrateur de tournée

## Plateau :

Dimensions : 12 m d'ouverture, profondeur 10m

Pendrillonnage à l'italienne, fond noir, sans frise

Tapis de danse noir si possible face lointain, recouvert à 1m50 du bord de scène

Et de trois lAIS de 1m50 de tapis blanc de 4m50 d'ouverture fournis par la Cie,

Hauteur de réglage lumière 8m

## Backstage:

- 6 chaises

- un nombre suffisant de petites bouteilles d'eau pour la représentation

## Lumière :

Au plafond sur scène :

- 4 découpes 714SX L201
- 5 découpes 713SX L201
- 6 PAR CP60 L201 + L250
- 6 découpes 614SX + L201

En face en salle :

- 6 PAR CP60 L201 + L250
- 6 découpes 714SX ou PC 2kw avec volets 4 Faces ou déc 1Kw suivant distance.

Au sol :

- 6 mandarines 800w sur pieds fournies par la Cie
- 4/6 réflecteurs sur pieds fournis par la Cie
- 4 découpes 613SX ou 614sx suivant salle, 2 pieds PM et 2 plaines de sol

Salle graduée sur la console lumière

30 circuits de 2Kw

Pupitre/Ordi avec Open DMX fourni par la Cie

## Son :

### Diffusion :

Système actuel de bonne qualité, de puissance adaptée à la capacité de la salle, assurant une diffusion homogène en tout point de l'auditoire. Préférence est donnée à un système en multi point, respectant une diffusion stéréo au cadre de scène, avec un front-fill cablé en réduction mono du mix et un point mono

## Fiche Technique

- AND NOW -

### La Main Harmonique

central accroché au manteau, réduction mono du mix (matrissage). Possibilité d'alignement temporel des différents points.

#### Retours :

8 retours sur 6 mix. Préférence pour type coaxial 12'' (L-Acoustic X12). 6 retours sont montés sur pieds, position side derrière pendrions. 2 retours sont au sol, jardin et cour, en coulisse lointain.

#### Régie :

Située impérativement en salle, dans l'axe central de la diffusion et au milieu du public. 1 console Yamaha CL5. RIO 16 inputs.

Un routeur wifi + ipad + application pour remote console

#### Micros :

7 systèmes UHF haut de gamme, émetteurs pockets (Sennheiser EM3732 + SK5212 ou Shure UR4D + UR1). Micros pour émetteurs pockets : 3 x

DPA4066 couleur chair

montés droit + 3 x DPA 4066 couleur chair montés gauche + 1 DPA 4066 noir monté gauche. Splitter d'antenne + 2 antennes déportées + pieds d'antennes

1 AKG C414, 1 Shure SM58

1 grand pied perchette

#### Personnel :

	Plateau	lumière	son
J-1 matin	1 régisseur	1 régisseur 1 technicien	1 régisseur
J-1 après midi	1 régisseur	1 régisseur	1 régisseur
j-1 soir >>20h		Raccords artistes	Raccords artistes 1 régisseur
J 0 matin		Raccords/conduite	1 régisseur/balance
J 0 après midi		1 régisseur/filage	1 régisseur/filage
J 0 après midi	Costumes :	1 habilleuse(eur)	pour 2h d'entretien
Jeu + démontage	1 régisseur	1 régisseur	1 régisseur

#### Loges :

- six chanteurs - prévoir si possible deux loges pour les artistes (hommes / femmes)

- deux régisseurs

## Fiche Technique

- **AND NOW** -

*La Main Harmonique*

- un administrateur de tournée
- Wifi
- Douche eau chaude, shampoing, savon, serviettes
- De l'eau minérale et un petit en-cas (fruits sec, fruits, biscuits...)

### **Contacts techniques :**

Son : Rémi Tarbagayré +33 6 81 773 533

[remitarbagayre@neuf.f](mailto:remitarbagayre@neuf.f)

Lumière & Plateau : Eric Blossé +33 6 84 549 893

[eric.blosse@gmail.com](mailto:eric.blosse@gmail.com)

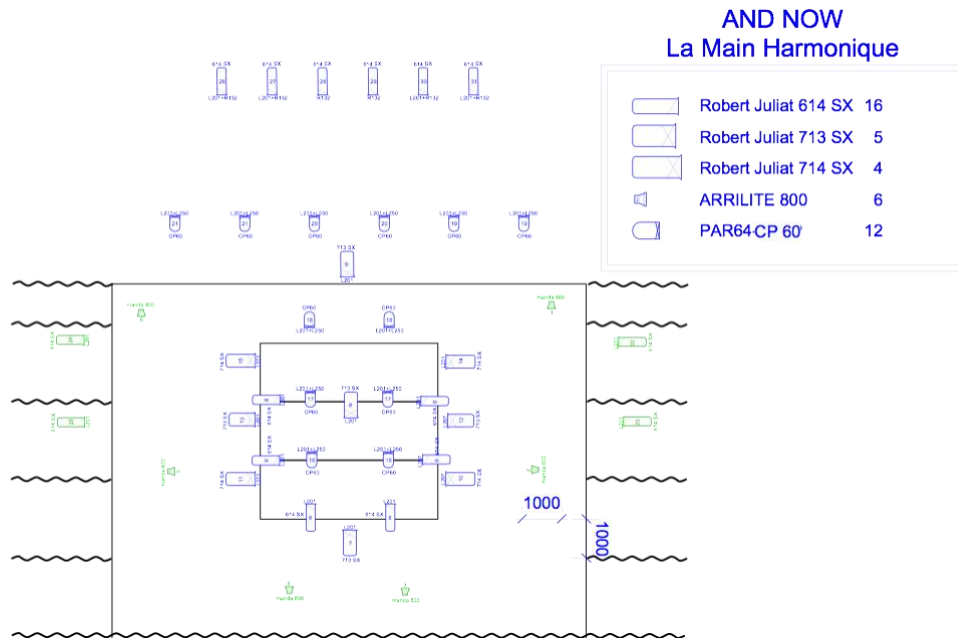
contact administratif : Anaïs Malet : +33 6 52 861 761 [anaïs.malet@lamainharmonique.fr](mailto:anaïs.malet@lamainharmonique.fr)

# Fiche Technique

## - AND NOW -

### La Main Harmonique

#### Annexes :



<mailto:eric.blosse@gmail.com> pour obtenir version pdf avec calques, vectorworks, autocad, merci de me faire parvenir en échange le plan de votre salle en format .vwx, .dwg, .pdf, afin de préparer une adaptation.

